



119BW70CZ

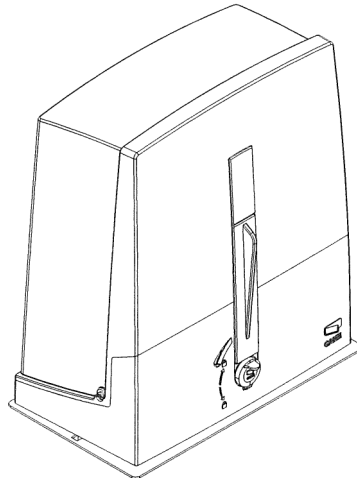
Official Partner



MILANO 2015

FEEDING THE PLANET ENERGY
FOR LIFE

OVLÁDACÍ MECHANIZMUS POSUVNÝCH VRAT



Návod k instalaci

OPS001



Česky

CZ



VAROVÁNÍ!

Důležité bezpečnostní pokyny pro osoby: ČTĚTE VELMI PEČLIVĚ!



Úvod

- Používejte tento výrobek pouze k účelu, pro který byl výslovně vyroben. Veškeré jiné použití je nebezpečné. Společnost Came Cancelli Automatici S.p.A. nenese žádnou odpovědnost za jakékoli poškození, které bude způsobeno v důsledku nevhodného, nesprávného a nerozumného použití
- Ušchovejte si tato varování společně s návodem pro instalaci a obsluhu dodávaného společně s ovládacím mechanismem.

Před instalací

(Kontrola kompletnosti: Jestliže je vaše posouzení negativní, nepokračujte, dokud nebudou splněny všechny bezpečnostní požadavky)

- Zkontrolujte, že jsou všechny automatizované části v dobrém mechanickém stavu, že ovládací mechanismus je v rovině a vyrovnaný a že se řádně otevírá a zavírá. Zajistěte vhodné mechanické dorazy
- Jestliže ovládací mechanismus má být instalován ve výšce nad 2,5 m od země nebo v jiné přístupové rovině, zajistěte, aby byly na místě všechna potřebná ochranná a/nebo výstražná zařízení
- Jestliže jsou v ovládacím mechanismu instalovány jakékoliv otvory pro pěší, musí rovněž existovat systém pro blokování jejich otevření během pohybu
- Zajistěte, aby otevírání automatizovaných dveří nebo vrat neuzavřelo osoby mezi pevné části ovládacího mechanismu
- Neinstalujte ovládací mechanismus obráceně nebo na prvky, které mohou povolit nebo se ohnout. V případě potřeby doplňte vhodná zesílení kotevnicových bodů
- Neinstalujte dveře nebo křídla vrat na šikmých plochách
- Zajistěte, aby veškeré skrápěcí systémy nemohly stříkat na ovládací mechanismus od země směrem nahoru
- Zajistěte, aby teplotní rozsah uvedený v dokumentech k výrobku byl vhodný pro prostředí, kde bude instalován
- Dodržujte všechny pokyny, poněvadž nesprávná instalace může mít za následek vážné zranění
- Je důležité dodržovat tyto pokyny pro zajištění bezpečnosti osob. Tento návod uschovejte.

Instalace

- Vhodně oddělte a vyznačte celé místo instalace za účelem zamezení vstupu nepovolaným osobám do prostoru, zejména mladistvím a dětem
- Buďte opatrní při manipulaci s ovládacími mechanismy vážících více než 20 kg. Je-li to zapotřebí, použijte vhodná bezpečnostní zvedací zařízení
- Všechny otevírací ovládací prvky (jako jsou tlačítka, uzamykatelné vypínače, čtečky magnetických karet atd.) musí být instalovány nejméně 1,85 m od okraje provozní plochy vrat nebo na místě, kde nemohou být dosaženy z vnější strany vrat. Rovněž jakékoliv přímé ovládací prvky (tlačítka, dotykové panely atd.) musí být instalovány nejméně 1,5 m od země a nesmí být v dostupné neautorizovaným osobám
- Všechny remanentní příkazová zařízení musí být instalována na místech, ze kterých je vidět na pohybující se křídla vrat a oblast pojezdu a přesouvání
- Upevněte, jestliže chybí, trvalé symboly ukazující polohu uvolňovacích zařízení
- Před dodáním uživatelům zajistěte, aby systém splňoval normu EN 12453 (týkající se nárazových sil) a rovněž zajistěte, aby byl systém řádně seřízen a aby řádně fungovaly veškeré bezpečnostní, ochranné a manuální uvolňovací zařízení
- Umístěte varovné symboly (jako např. štítek dveří), kde je to zapotřebí a na viditelném místě

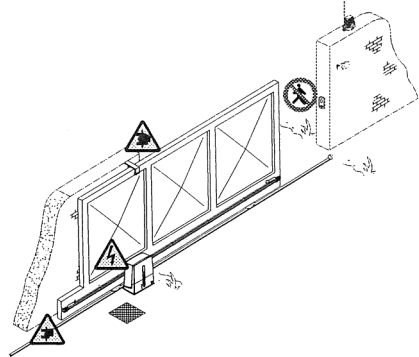
Speciální pokyny pro uživatele a doporučení

- Udržujte pracovní prostor vrat v čistotě a bez jakýchkoliv překážek. Zajistěte, aby fotobuňky nebyly zarostlé jakoukoliv přerostlou vegetací a aby oblast ovládacího mechanismu byla bez jakýchkoliv překážek
- Nedovolte dětem hrát si s upevňovacími ovládacími prvky nebo okounět v manipulační oblasti vrat. Udržujte všechny dálkové ovladače nebo jiná ovládací zařízení mimo dosah dětí, aby se zamezilo náhodnému aktivování ovládacího mechanismu
- Zařízení smí být používáno dětmi starších osmi let a osobami, které jsou k tomu fyzicky, psychicky a smyslově způsobilé nebo dokonce i osobami bez jakékoliv zkušenosti za předpokladu, že toto se děje pod bedlivým dohledem nebo tehdy, když byly řádně instruovány o bezpečném používání zařízení a ohledně obsažených potenciálních nebezpečí. Děti si nesmí se zařízením hrát. Čištění a údržba prováděná uživateli nesmí být prováděna dětmi, pokud nejsou pod řádným dohledem
- Pravidelně kontrolujte systém na jakékoliv vadné funkce nebo stopy opotřebení nebo poškození pohybujících se mechanismů, dílů, všech bodů ukotvení včetně kabelů a přístupných přípojení. Udržujte všechny závěsy, otočné klouby a kluzné kolejničky řádně

- Provádějte kontroly funkce fotobuňek a snímacích bezpečnostních hran každých šest měsíců. Při kontrole, zda fotobuňky fungují, mějte během zavírání vrat před těmito nějakým předmětem. Jestliže ovládací mechanismus obrátí směr dráhy nebo se náhle zastaví, fotobuňky fungují správně. Toto je jediný údržbařský úkon prováděný při zapnutém napájení. Pravidelně čistěte skleněný kryt fotobuňky pomocí mírně zvlhčeného hadříku; nepoužívejte žádná rozpouštědla nebo jiné chemické látky, které mohou zničit zařízení
- Jestliže systém vyžaduje opravy nebo úpravy, uvolněte ovládací mechanismus a nepoužívejte jej, dokud nebyly obnoveny bezpečné podmínky
- Vypněte napájení před uvolněním ovládacího mechanismu pro manuální otevírání a před prováděním jakýchkoliv jiných operací, aby se zamezilo možným nebezpečným situacím. Přečtěte si návod
- Jestliže je poškozen napájecí kabel, musí být vyměněn výrobcem nebo autorizovaným servisem, nebo každopádně podobně kvalifikovanou osobou, aby se zamezilo jakémukoliv nebezpečí
- Uživateli je ZAKÁZÁNO provádět jakékoliv ÚKONY, KTERÉ PO NICH NEJSOU VÝSLOVNĚ POŽADOVÁNY A KTERÉ NEJSOU UVEDENY V NÁVODECH. V případě jakýchkoliv oprav, úprav a seřízení a pro mimořádnou údržbu VOLEJTE TECHNICKÝ SERVIS
- Zaznamenejte práce a kontroly do deníku pravidelné údržby.

Další speciální doporučení pro každého

- Nepřibližujte se k závěsům a mechanickým pohybujícím se dílům
- Nevstupujte do pracovní oblasti ovládacího mechanismu, jestliže se pohybuje
- Nepůsobte proti pohybu ovládacího mechanismu, protože toto může mít za následek nebezpečné situace
- Vždy věnujte mimořádnou pozornost nebezpečným místům, které musí být označeny charakteristickými symboly a/nebo černozlútlými pruhy
- Při používání přepínače nebo ovladač během remanentních úkonů neustále kontrolujte, že se v dosahu pohybujících se dílů nenachází žádné osoby, dokud není ovládací prvek uvolněn
- Vrata se mohou pohnout kdykoliv a bez varování
- Před prováděním jakékoliv údržby nebo čištění vždy odpojte napájení.



Nebezpečí rozdrčení nohou



Nebezpečí rozdrčení rukou



Nebezpečí! Vysoké napětí



Žádné pojištění během posouvání



LEGENDA



Tento symbol upozorňuje na části, které musí být pečlivě prostudovány.



Tento symbol upozorňuje na části, které popisují bezpečnostní opatření.



Tento symbol upozorňuje na části, které poskytují uživateli informace.

ODKAZ NA NORMY

Came Cancelli Automatici S.p.A. je certifikován podle: ISO 9001 na systém řízení kvality a ISO 14001 na systém řízení životního prostředí. Tento výrobek splňuje aktuální směrnice uvedené v prohlášení o shodě.

POPIS

Ovládací mechanismus obsahuje elektronickou desku, řízení pohybu a zařízení snímající překážky plus mechanický koncový doraz pojízdných vrat až do hmotnosti 400 kg a délky 10 m.

Určené použití

Řízení OPS001 je konstruováno pro napájení posuvných vrat v obytných domech a blocích činžovních domů.



Jakákoliv jiná instalace, než je uvedena v tomto návodu, je zakázána.

Meze použití

Typ	OPS001
Max. délka křídla vrat (m)	10
Max. hmotnost křídla vrat (kg)	400

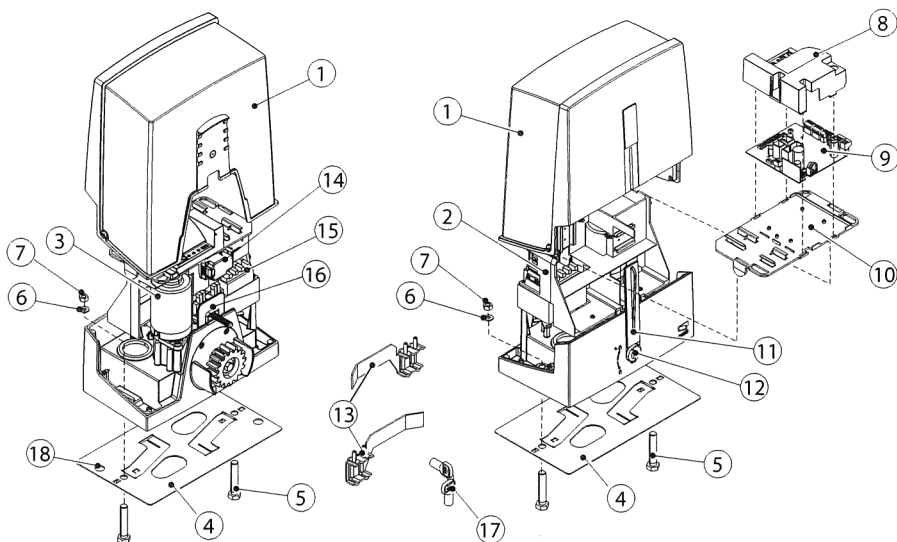
Technické údaje

Typ	OPS001
Krytí IP	44
Napájení (V- 50/60 Hz)	230 AC
Napájení motoru (V)	24 DC
Max. proud (A)	7
Pohotovostní spotřeba (W)	7,4
Spotřeba v úsporném režimu (W)	1,2
Max. výkon (W)	150
Pracovní cyklus (%)	50
Provozní teplota (°C)	-20 ÷ +55
Izolační třída	I
Hmotnost (kg)	-

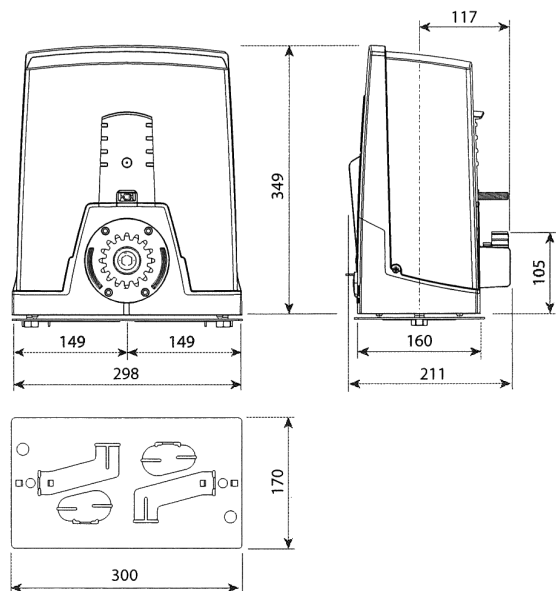


Popis dílů

- | | | |
|--------------------------------------|-----------------------------|--------------------------------|
| 1. Kryt | 7. Matice UNI 5588 M12 | 14. Deska EMC02 |
| 2. Držák desky | 8. Ochranný kryt desky | 15. Transformátor |
| 3. Převodový motor | 9. Elektronická deska | 16. Zařízení koncového dorazu |
| 4. Kotevní deska | 17. Uvolňovací klíč | |
| 5. Upevňovací šrouby UNI 5739 M12X60 | 11. Uvolňovací páka | 18. Otvor pro protažení kabelu |
| 6. Podložka Ø12 | 12. Zajištění | |
| | 13. Lamely koncového dorazu | |

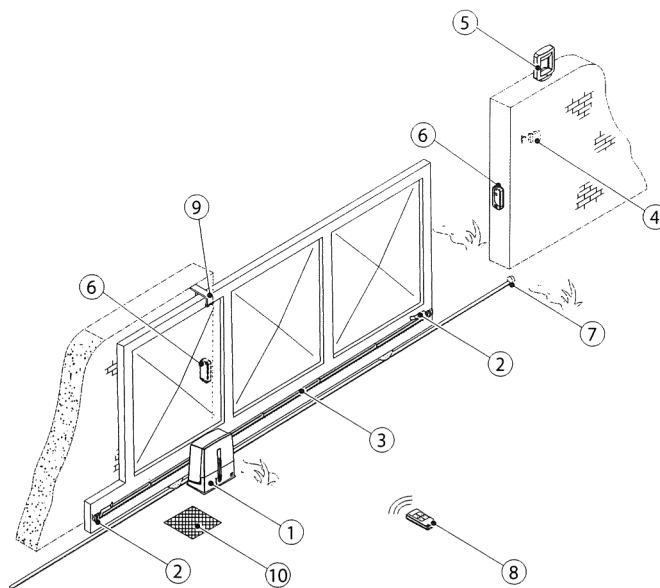


Rozměry (mm)



Standardní instalace

1. Chránič parkoviště
2. Lamely koncového dorazu
3. Ozubená tyč
4. Uzamykatelný přepínač
5. Blikající světlo
6. Uvnitř
7. Mechanický doraz vrat
8. Ovladač
9. Kluzné kolejnice
10. Připojovací jáma



VŠEOBECNÉ INSTRUKCE PRO INSTALACI

⚠ Instalaci tohoto výrobku musí provádět pouze zkušení, kvalifikovaní pracovníci.

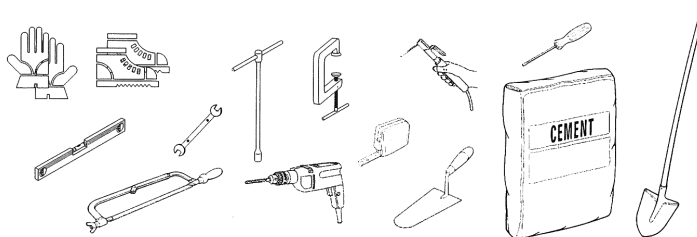
Předběžná kontrola

⚠ Před zahájením montáže proveďte následující kroky:

- zkontrolujte, zda jsou vrata stabilní a zda jsou závěsy v řádném stavu a namazané;
- zkontrolujte, zda je vedení v zemi dobře upevněné k zemi a zcela v rovině povrchu a bez jakýchkoliv nepravidlostí, které mohou omezit pohyb vrat;
- zkontrolujte, zda horní kluzná vedení nevykazují žádné tření;
- zajistěte mechanické dorazy vrat při otevření a zavření;
- zajistěte, aby místo upevnění převodového motoru bylo chráněno před jakýmkoliv nárazy a aby byl povrch pro ukotvení dostatečně pevný.
- Zajistěte instalaci vhodného dvupólového odpojovacího zařízení v napájecím vedení, které splňuje směrnice pro instalaci. Toto musí zcela odpojit napájení podle ztížených podmínek kategorie 3 (to znamená min. oddálení kontaktů 3 mm);
- ⚡ zajistěte, aby všechna připojení ve skřínce (připojení, která zajišťují propojení ochranného obvodu) byla opatřena dodatečnou izolací s ohledem na jiné vnitřní elektrické díly;
- zvolte vhodné trubky a kanály pro vedení elektrických kabelů a zajistěte jejich ochranu proti mechanickému poškození.


Nástroje a materiály

Zkontrolujte, zda máte k dispozici veškeré nářadí a materiály, které budete potřebovat pro bezpečnou instalaci podle platných norem a předpisů. Na obrázku jsou zobrazeny některé předměty, které bude instalující pracovník potřebovat.




Typ kabelu a minimální tloušťka

Připojení	Typ kabelu	Délka kabelu 1 < 10 m	Délka kabelu 10 < 20 m	Délka kabelu 20 < 30 m
Napájení ovládacího panelu 230 V AC	FROR CEI 20-22 CEI EN 50267-2-1	3G × 1,5 mm ²	3G × 1,5 mm ²	3G × 1,5 mm ²
Blikající světlo		2 × 0,5 mm ²		
Vysílače fotobuněk		2 × 0,5 mm ²	2 × 0,5 mm ²	2 × 0,5 mm ²
Přijímače fotobuněk		4 × 0,5 mm ²	4 × 0,5 mm ²	4 × 0,5 mm ²
Ovládací a bezpečnostní zařízení		2 × 0,5 mm ²	2 × 0,5 mm ²	2 × 0,5 mm ²
Anténa	RG58	max. 10 m		

 Jestliže se délka kabelu liší od délky specifikované v tabulce, zajistěte průřez kabelu odpovídající skutečnému odběru proudu připojených zařízení a podle ustanovení normy CEI EN 60204-1.

V případě několikanásobného dalšího zatížení ve stejném vedení musí být rozměry kabelu přepočítány podle skutečného příkonu a skutečných vzdáleností. Jsou-li připojovány výrobky k zařízení, která nejsou zvažována v tomto návodu, prostudujte návody dodané k uvedenému výrobku


INSTALACE

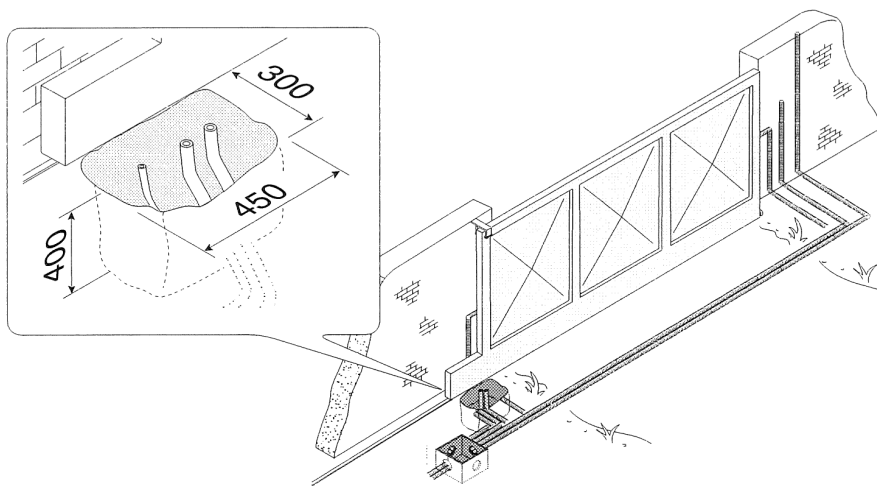
 Následující obrázky představují pouhé příklady, ve kterých se prostor pro ukotvení ovládacího prvku a příslušenství mění v závislosti na místě instalace. Je úkolem instalujícího pracovníka najít nejvhodnější řešení.

Položení vlnité elektroinstalační trubky

Vykopejte díru pro základový rám.

Uložte připojovací skříňku a vlnité elektroinstalační trubky, které budete potřebovat pro realizaci připojení vedení přicházejících z připojovací jámy. Pro připojení převodového motoru doporučujeme vlnitou elektroinstalační trubku Ø 60 mm, pro připojení příslušenství doporučujeme trubky Ø 25 mm. Použijte trubku Ø 20 mm pro protažení kabelů možného externího uvolnění.

 Počet trubek závisí na typu systému a příslušenství, které budete instalovat.

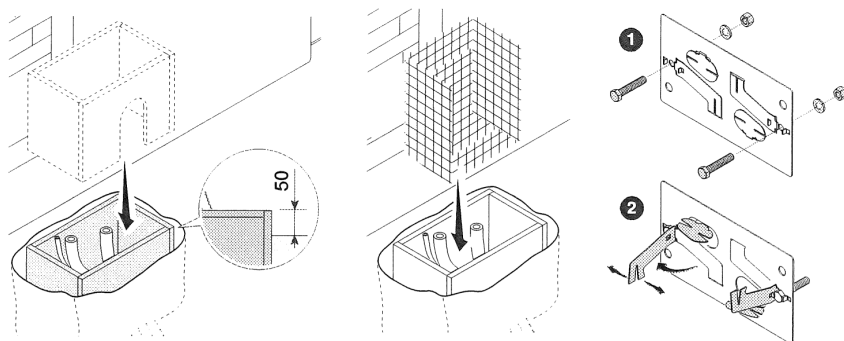


Položení kotevní desky

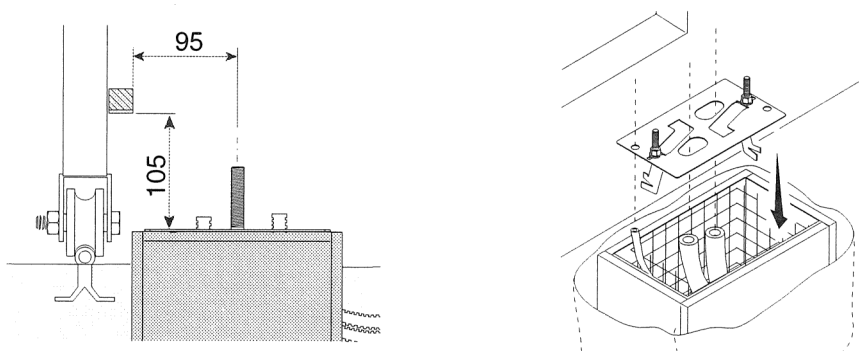
Připravte základovou desku, která je větší než kotevní deska a spusťte ji do vykopané díry. Základový rám musí vyčnívat 50 mm nad úroveň terénu.

Vložte železnou síť do základového rámu pro vyztužení betonu.

Vložte šrouby do kotevní desky a upevněte je při použití podložek a matic. Odstraňte předem tvarované upínky pomocí šroubováku nebo kleští.

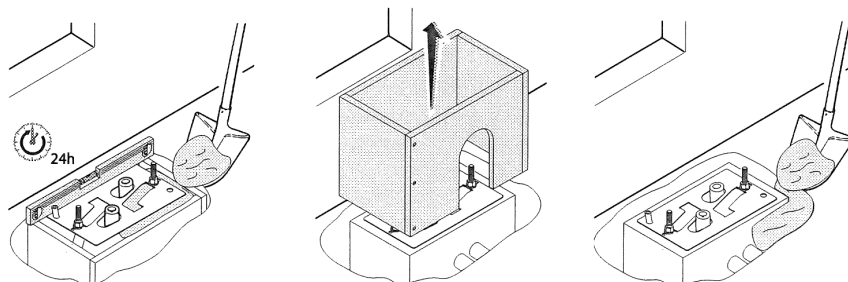


Jestliže je již instalována ozubená tyč, položte kotevní desku. Přitom pečlivě dodržujte rozměry uvedené na výkresu. Pozor! Trubky musí procházet příslušnými otvory.

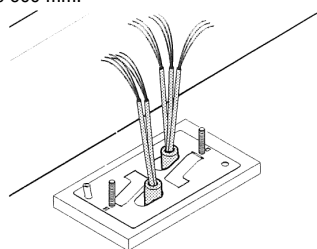
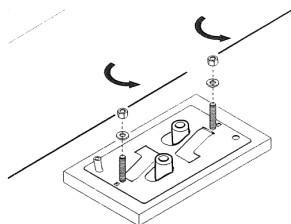


Naplňte základový rám betonem. Deska musí být perfektně v rovině se šrouby, které jsou úplně nad povrchem. Počkejte nejméně 24 hodin, až beton vytvrdne.

Vyjměte základový rám a vyplňte otvor kolem betonového bloku zeminou.

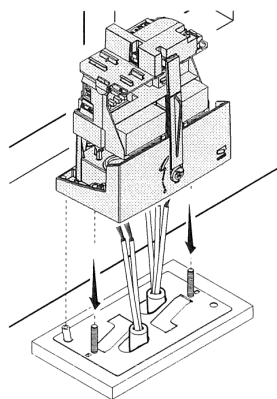
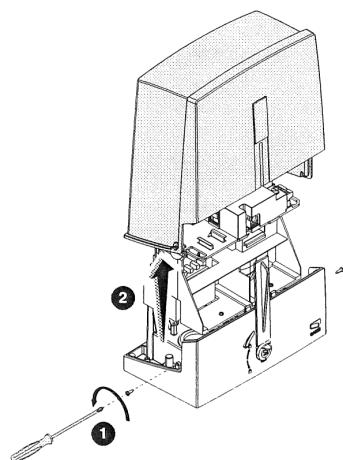


Odstraňte matici a podložku ze šroubů
Zasaňte elektrické kabely do trubek tak, aby vyčnívaly přibližně 600 mm.

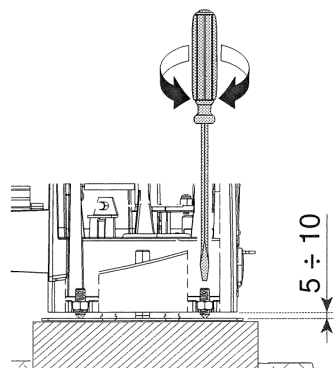
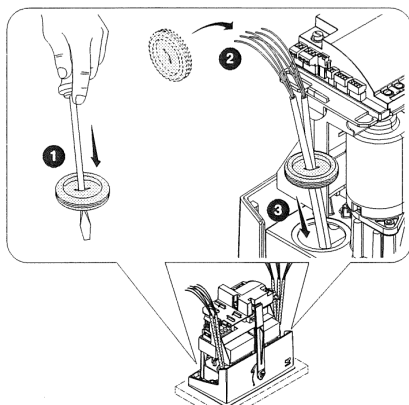


Instalace převodového motoru

Demontujte kryt převodového motoru otočením postranních šroubů.
Umístěte převodový motor nad kotevní desku.
Pozor! Elektrické kabely musí procházet pod tělesem převodového motoru.



Prorazte kabelovou ucpávku a po provlečení kabelů je upevněte ve skřínce.
Zvedněte převodový motor o 5 až 10 mm nad desku nastavením ocelových patek se závitem, aby bylo umožněno pozdější seřizování pastorku vůči ozubené tyči.

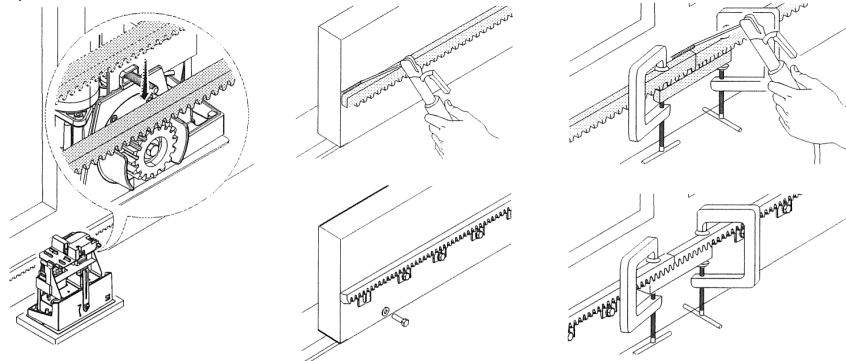


Upevnění ozubené tyče

Je-li ozubená tyč již na místě, přejděte ihned na seřízení rozteče spojky ozubené tyče a pastorku. V opačném případě postupujte podle pokynů pro upevnění uvedených v následujícím:

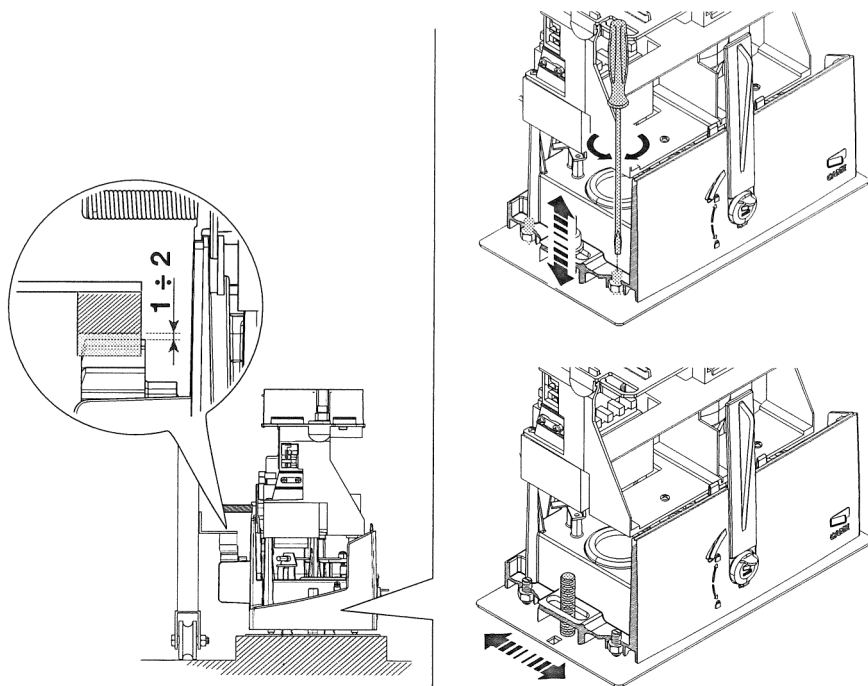
- uvolněte převodový motor (viz odstavec ohledně uvolnění převodového motoru);
- umístěte ozubenou tyč nad pastorek převodového motoru;
- přivařte nebo upevněte ozubenou tyč k vratům po celé délce.

Při montáži modulů ozubené tyče využijte přesahující díly, položte je pod spojovací bod a zajistěte ji pomocí dvou upínek.



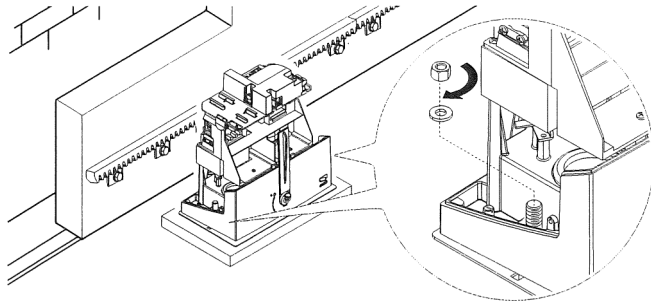
Seřízení spojky pastorku a ozubené tyče

Otevřete a zavřete manuálně vrata a seřídte rozteč spojky pastorku a ozubené tyče pomocí patky se závitem (vertikální seřizování) a otvorů (horizontální seřizování). Tímto se zamezí, aby hmotnost brány působila přímo na ovládací mechanismus.



Upevnění převodového motoru

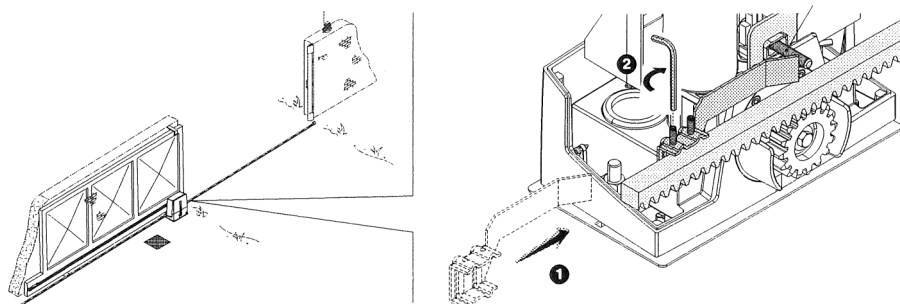
Po ukončení seřízení upevněte převodový motor k desce pomocí podložek a matic.



Zřízení bodů koncového zastavení

Při otevírání:

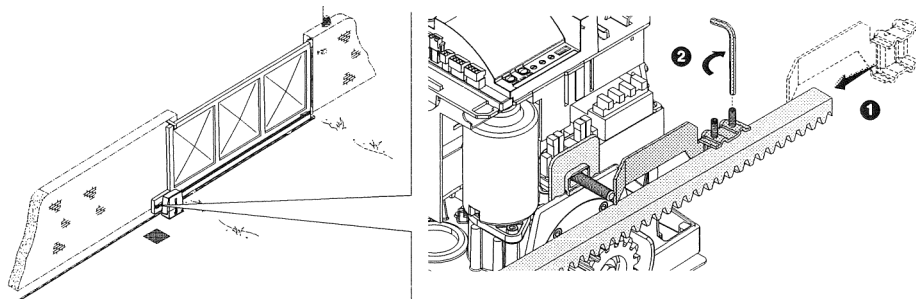
- otevřete úplně vrata;
- nasadte lamelu koncového zastavení při otevření na ozubenou tyč, dokud nedojde k aktivování mikrospínače (pružina);
- upevněte ji pomocí imbusového klíče



Při zavírání:

- zavřete úplně vrata;
- nasadte lamelu koncového zastavení při zavření na ozubenou tyč, dokud nedojde k aktivování mikrospínače (pružina);
- upevněte ji pomocí imbusového klíče

⚠ Nenechte vrata dosednout na mechanický doraz, ať na doraz při otevření nebo při zavření.



ELEKTRICKÉ PŘIPOJENÍ A PROGRAMOVÁNÍ

⚠ Varování! Před prováděním prací na ovládacím panelu odpojte síťové napájení a vyjměte baterie, jestliže jsou instalovány.

Napájení elektronických desek a příkazových a ovládacích zařízení: 24 V AC/DC.

⚠ Pozor! Příslušenství připojené na body 10-11 nesmí nikdy překročit 20 W celkové.

Charakteristické vlastnosti se nastavují prostřednictvím spínačů DIP, seřizování se provádí pomocí trimrů.

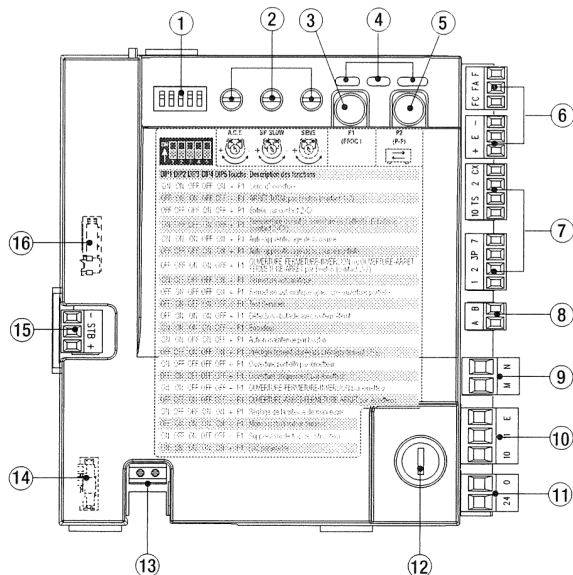
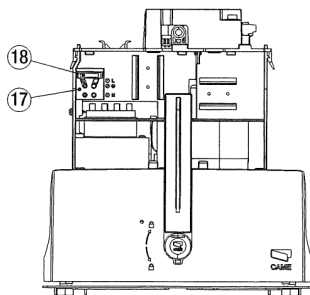
Všechna připojení jsou chráněna rychlými pojistkami.

TABULKA POJISTEK

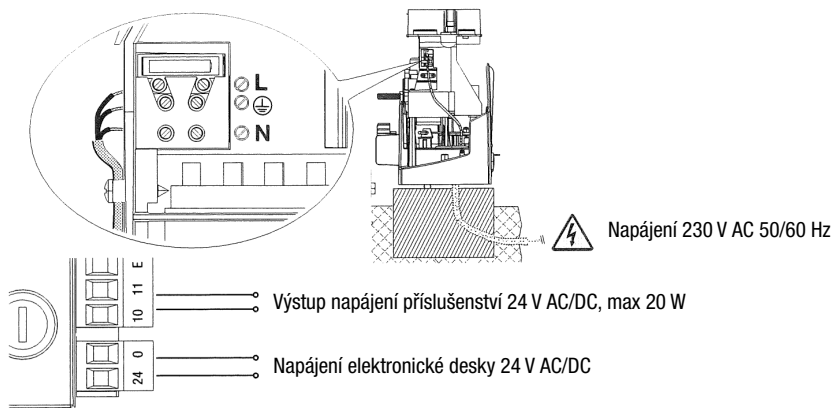
Pojistka vedení	1,6 A-F
Pojistka příslušenství / desky	2 A-F

Popis dílů

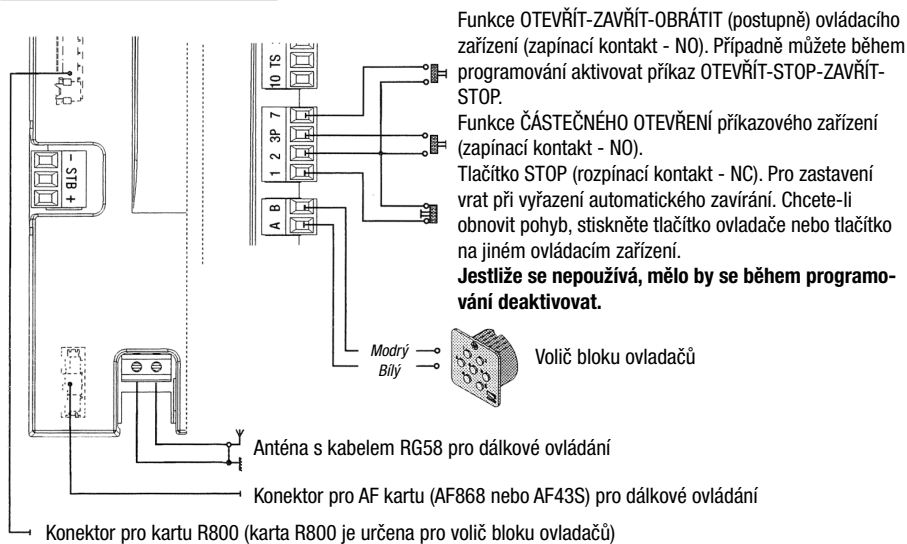
1. DIP
2. Trimer
3. Programovací tlačítko
4. Varovná LED dioda
5. Ovládací tlačítko (7)
6. Svorky enkoderu a koncového dorazu
7. Svorky řídicích a bezpečnostních zařízení
8. Svorka voliče bloku ovladačů
9. Svorka převodového motoru
10. Svorka napájení příslušenství
11. Svorka napájení elektronické desky
12. Pojistka příslušenství / desky
13. Svorka antény
14. Konektor karty AF
15. Svorka modulu úsporného režimu
16. Konektor karty R800
17. Svorkovnice napájení
18. Pojistka vedení



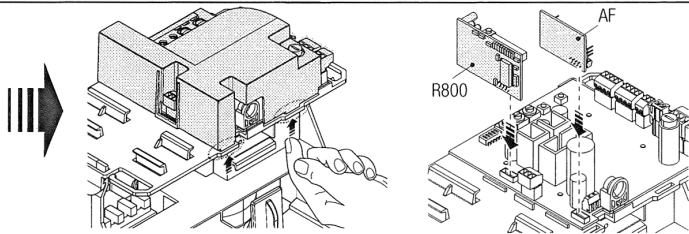
Napájecí napětí



Příkazové a ovládací zařízení

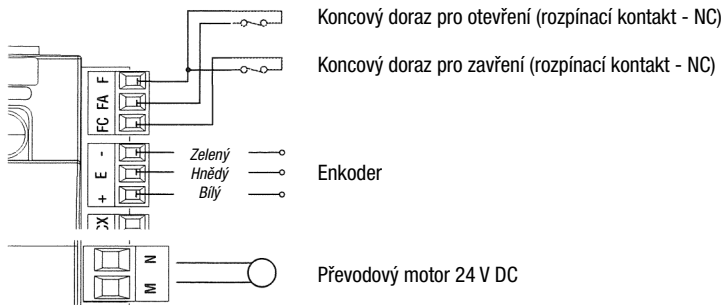


Chcete-li zaklapnout karty do určených konektorů, zvedněte kryt karty.

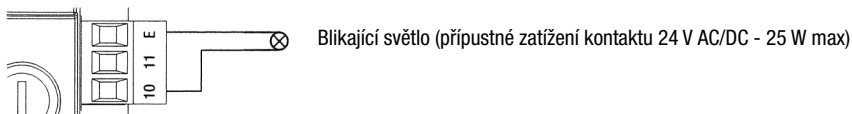


VAROVÁNÍ! Před instalací jakékoliv zaklapávací karty (např. AF, R800) MUSÍTE ODPOJIT SÍŤOVÉ NAPÁJENÍ a vyjměte všechny baterie, jsou-li instalovány.

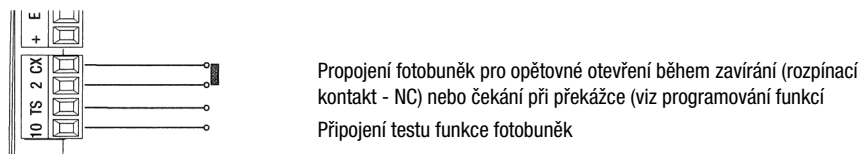
Připojení převodového motoru k enkoderu a koncovému dorazu



Varovná zařízení



Bezpečnostní zařízení



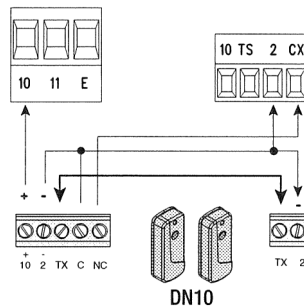
Vnitřní zapojení

Provedení kontaktu CX (rozpínací - NC): Vstup pro bezpečnostní zařízení jako jsou fotobuňky, odpovídající normě EN 12978.

Během programovací fáze může být vstup CX nastaven na:

- C1 opětovné otevření během zavírání: jestliže se vrata zavírají, rozpojení kontaktu způsobí obrácení pohybu, dokud není otevření dokončeno;
- C4 čekání při překážce: vrata se zastaví, jsou-li v pohybu a pohyb se opět zahájí, jakmile je překážka odstraněna.

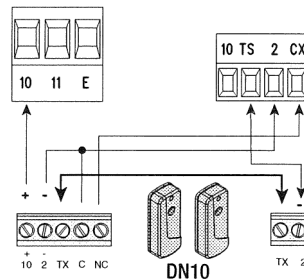
Jestliže se nepoužívá, měl by být kontakt CX deaktivován během programování.



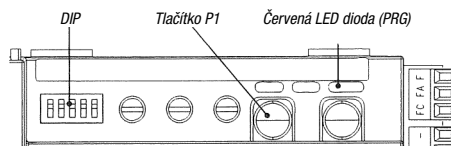
Bezpečné zapojení fotobuněk (test funkce)

Při každém příkaze otevření nebo zavření si deska ověřuje, že bezpečnostní systém funguje. Jakákoliv chybná funkce blokuje jakýkoliv příkaz.

Umožnění programování funkcí.



Programování funkcí



DŮLEŽITÉ! Zahajte programování při respektování pořadí funkcí, které je uvedeno do následujícím seznamu.

! Programování funkcí má být prováděno za klidu ovládacího mechanismu.

Když jste ukončili programování, nastavte všechny spínače DIP na OFF (VYP).

! Do paměti můžete uložit až 25 uživatelů.

DŮLEŽITÉ! Zahajte programování provedením prvního otevření Směrové funkce, TOTAL STOP a samovýuka.

DIP	Popis funkce
	<p>Otevírací směr</p> <p>Standardně je ovládací mechanismus programován, jako by byl instalován vlevo. Pro instalaci vpravo: Nastavte DIP spínač dle zobrazení a stiskněte tlačítko P1 na kartě. LED dioda svítí a bzučák zazní na 1 s. Pro návrat na standardní parametry stiskněte opět P1. LED dioda bliká a bzučák zazní dvakrát.</p>
	<p>TOTAL STOP z tlačítka (kontakt 1-2)</p> <p>Standardně je funkce umožněna. Vyřazení: Nastavte DIP spínač dle zobrazení a stiskněte tlačítko P1 na kartě. LED dioda bliká a bzučák zazní dvakrát. Pro návrat na standardní parametry stiskněte opět P1. LED dioda svítí a bzučák zazní na 1 s.</p>
	<p>Samovýuka dráhy brány</p> <p>Nastavte DIP spínač dle zobrazení a stiskněte tlačítko P1 na kartě. Brána provede řadu pohybů za účelem zjištění koncových zastavení - bodů zpomalení. Během kalibrace červená LED dioda bliká. Jakmile ke kalibrace ukončena, bzučák zazní na 1 s. Jestliže se kalibrace nezdařila. LED dioda bliká rychle a bzučák zazní 4krát. Operaci samovýuky dráhy vrat můžete přerušit stisknutím tlačítka P1.</p>
	<p>Vstup na kontakt 2-CX</p> <p>Standardně je funkce znemožněna. Uvolnění: Nastavte DIP spínače dle zobrazení a stiskněte tlačítko P1 na kartě. LED dioda svítí a bzučák zazní na 1 s. Pro návrat na standardní nastavení stiskněte opět P1. LED dioda bliká a bzučák zazní dvakrát.</p>
	<p>Opětovné otevření během zavírání nebo čekání při překážce (kontakt 2-CX)</p> <p>Standardně je funkce nastavena na opětovné otevření během zavírání. Umožnění čekání při zahrazení: Nastavte DIP spínače dle zobrazení a stiskněte P1 na kartě. LED diody svítí a bzučák zazní na 1 s. Pro návrat na standardní nastavení stiskněte opět P1. LED dioda bliká a bzučák zazní dvakrát.</p>
	<p>Samovýuka dráha částečného otevření brány</p> <p>Pomocí ovládacího tlačítka (7) na kartě uveďte bránu do požadované polohy částečného otevření. Nastavte DIP spínače dle zobrazení a stiskněte tlačítko P1 na kartě. LED dioda svítí a bzučák zazní na 1 s. Pro návrat na standardní nastavení stiskněte opět P1. LED dioda bliká a bzučák zazní dvakrát. Jestliže částečné otevření není v rozmezí standardně nastavené minimální a maximální meze, LED dioda bliká rychle a bzučák zazní 4krát.</p>
	<p>OTEVŘÍT-ZAVŘÍT-OBŘÁTIT nebo OTEVŘÍT-STOP-ZAVŘÍT-STOP pomocí tlačítka (kontakt 2-7)</p> <p>Standardně je funkce nastavena na OTEVŘÍT-ZAVŘÍT-OBŘÁTIT. Chcete-li změnit nastavení na OTEVŘÍT-STOP-ZAVŘÍT-STOP: Nastavte DIP spínače dle zobrazení a stiskněte tlačítko P1 na kartě. LED dioda svítí a bzučák zazní po dobu 1 s. Pro návrat na standardní nastavení stiskněte opět P1. LED dioda bliká a bzučák zazní dvakrát.</p>
	<p>Automatické zavření</p> <p>Standardně je funkce znemožněna. Uvolnění: Nastavte DIP spínače dle zobrazení a stiskněte tlačítko P1 na kartě. LED dioda svítí a bzučák zazní na 1 s. Pro návrat na standardní nastavení stiskněte opět P1. LED dioda bliká a bzučák zazní dvakrát. Čekání před automatickým zavřením bude zahájeno po dosažení bodu koncového zastavení při otevírání a potrvá po dobu nastavitelnou na A.C.T. trimru.</p> <p>! Automatické zavírání nebude aktivováno, jestliže budou spuštěna bezpečnostní zařízení v důsledku zjištění překážky, po nouzovém zastavení (TOTAL STOP) nebo v případě přerušení proudu.</p>



Automatické zavření po zastavení na částečném otevření

Standardně je funkce znemožněna.

Vyřazení: Nastavte DIP spínače dle zobrazení a stiskněte tlačítko P1 na kartě. LED dioda bliká a bzučák zazní dvakrát. Pro návrat na standardní nastavení stiskněte opět P1. LED dioda bliká a bzučák zazní dvakrát. ⚠ Jestliže je funkce znemožněna, po příkaze k otevření vrata automaticky uzavřou jednotku do dříve nastaveného bodu částečného otevření. Chcete-li vrata úplně zavřít, vydejte tlačítkem nebo ovladačem příkaz 2-7.



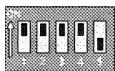
Test funkcí

Standardně je funkce znemožněna. Uvolnění: Nastavte DIP spínače dle zobrazení a stiskněte tlačítko P1 na kartě. LED dioda svítí a bzučák zazní na 1 s. Pro návrat na standardní nastavení stiskněte opět P1. LED dioda bliká a bzučák zazní dvakrát.



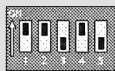
Snímání překážky se zastavením motoru

Standardně je funkce znemožněna. Uvolnění: Nastavte DIP spínače dle zobrazení a stiskněte tlačítko P1 na kartě. LED dioda svítí a bzučák zazní na 1 s. Pro návrat na standardní nastavení stiskněte opět P1. LED dioda bliká a bzučák zazní dvakrát.



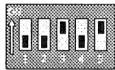
Enkoder

Standardně je funkce umožněna. Nastavte DIP spínače dle zobrazení a stiskněte tlačítko P1 na kartě. LED dioda bliká a bzučák zazní dvakrát. Pro návrat na standardní nastavení stiskněte opět P1. LED dioda svítí



Tlačítkem aktivovaná remanentní akce

Standardně je funkce znemožněna. Uvolnění: Nastavte DIP spínače dle zobrazení a stiskněte tlačítko P1 na kartě. LED dioda svítí a bzučák zazní na 1 s. Pro návrat na standardní nastavení stiskněte opět P1. LED dioda bliká a bzučák zazní dvakrát. ⚠ Vrata se otevřou a zavřou, podržte-li se tlačítko stisknuté. Tlačítko otevření připojené na 2-3P (zapínací kontakt - NO) a tlačítko zavření připojené na 2-7 (zapínací kontakt - NO) Všechna ostatní ovládací zařízení, dokonce i bezdrátová, jsou vyřazena.



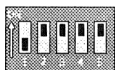
Předřazené blikání (doba předřazeného blikání: 5 s)

Standardně je funkce znemožněna. Uvolnění: Nastavte DIP spínače dle zobrazení a stiskněte tlačítko P1 na kartě. LED dioda svítí a bzučák zazní na 1 s. Pro návrat na standardní nastavení stiskněte opět P1. LED dioda bliká a bzučák zazní dvakrát.



Nastavení rychlosti pojezdu

Standardně je rychlost pojezdu nastavena na 100%. Chcete-li snížit rychlost pojezdu o 40 %: Nastavte DIP spínače dle zobrazení a stiskněte P1 na kartě. LED diody svítí a bzučák zazní na 1 s. Pro návrat na standardní nastavení stiskněte opět P1. LED dioda bliká a bzučák zazní dvakrát.



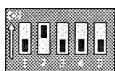
Uložení hodnoty trimru do paměti

Trimmer se používá pro seřízení doby automatického zavírání (A.C.O.), snížení rychlosti (SPRAL) a citlivosti (SENS.). Uložení hodnot do paměti: Nastavte DIP spínače dle zobrazení a stiskněte tlačítko P1 na kartě. LED dioda svítí a bzučák zazní na 1 s. Varování! Pokud nebudou data uložena do paměti, seřízení bude ztraceno.



Částečné otevření aktivované ovladačem

Nastavte DIP spínače dle zobrazení a stiskněte tlačítko P1 na kartě. Červená LED dioda bliká. Během 10 sekund stiskněte na ovladači tlačítko, které chcete uložit do paměti. Je-li uložení do paměti úspěšné, červená LED dioda svítí a bzučák zazní na 1 s. Jestliže byl ovladač již dříve uložen do paměti, LED dioda bliká rychle a bzučák zazní 4krát.



Pouze otevření aktivované ovladačem

Nastavte DIP spínače dle zobrazení a stiskněte tlačítko P1 na kartě. Červená LED dioda bliká. Během 10 sekund stiskněte na ovladači tlačítko, které chcete uložit do paměti. Je-li uložení do paměti úspěšné, červená LED dioda svítí a bzučák zazní na 1 s. Jestliže byl ovladač již dříve uložen do paměti, LED dioda bliká rychle a bzučák zazní 4krát.



Ovladačem aktivované OTEVŘENÍ-ZAVŘENÍ-OBRÁCENÍ

Nastavte DIP spínače dle zobrazení a stiskněte tlačítko P1 na kartě. Červená LED dioda bliká. Během 10 sekund stiskněte na ovladači tlačítko, které chcete uložit do paměti. Je-li uložení do paměti úspěšné, červená LED dioda svítí a bzučák zazní na 1 s. Jestliže byl ovladač již dříve uložen do paměti, LED dioda bliká rychle a bzučák zazní 4krát.

ŘÍZENÍ AŽ PRO 25 UŽIVATELŮ (MAX.)





Ovladačem aktivované OTEVŘENÍ-STOP- ZAVŘENÍ-STOP

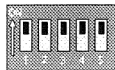
Nastavte DIP spínače dle zobrazení a stiskněte tlačítko P1 na kartě. Červená LED dioda bliká. Během 10 sekund stiskněte na ovladači tlačítko, které chcete uložit do paměti. Je-li uložení do paměti úspěšné, červená LED dioda svítí a bzučák zazní na 1 s. Jestliže byl ovladač již dříve uložen do paměti, LED dioda bliká rychle a bzučák zazní 4krát.

**ŘÍZENÍ
AŽ PRO 25
UŽIVATELŮ
(MAX.)**



Vymazání všech uživatelů

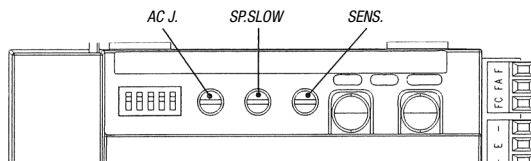
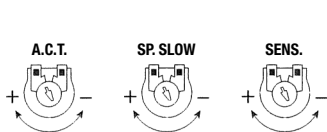
Nastavte DIP spínače dle zobrazení a stiskněte tlačítko P1 na kartě po dobu 5 s. Jakmile je vymazání provedeno, LED dioda svítí a bzučák zazní na 1 s.



Resetování parametrů

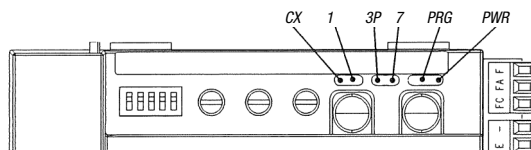
Nastavte DIP spínače dle zobrazení a stiskněte tlačítko P1 na kartě. LED dioda bliká a bzučák zazní dvakrát. Touto funkcí nedochází k vymazání uživatelů.

Seřízení trimrů



Trimr	Popis funkcí
A.C.T.	Doba do automatického zavírání Tímto se seřizuje čekací doba vrat, když jsou otevřené. Jakmile tato doba uplyne, dochází k automatickému zavření. Čekací doba může být nastavena v rozmezí od 1 do 120 sekund.
SP. SLOW	Snižování rychlosti Tímto se provádí seřizování rychlosti převodového motoru za účelem změny rychlosti. Rychlost může být seřizována v rozsahu od 30% (-) do 60% (+) maximální rychlosti.
SENS.	Citlivost Tímto se seřizuje citlivost snímání překážek během pohybu vrat. Minimální citlivost (-) nebo maximální citlivost (+).

Varovná LED dioda

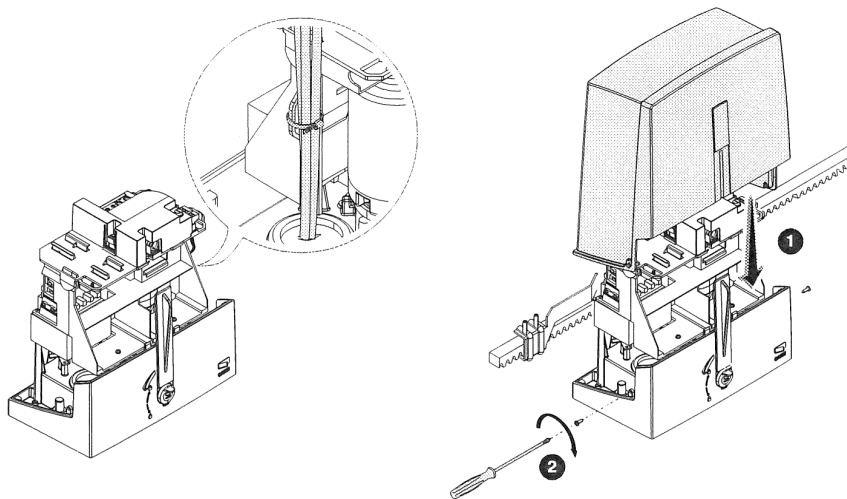


LED	Popis
CX (žlutá)	Upozorňuje, že kontakt 2-CX (NC - rozpínací) je rozpojen (fotobuňky)
1 (žlutá)	Upozorňuje, že kontakt 1-2 (NC - rozpínací) je rozpojen (tlačítko STOP)
3P (žlutá)	Upozorňuje, že kontakt 2-3 (NO - zapínací) je sepnutý (tlačítko částečného otevření)
7 (žlutá)	Upozorňuje, že kontakt 2-7 (NO - zapínací) je sepnutý (příkazové tlačítko)
PRG (červená)	Upozorňuje na fáze programování funkcí, čekací dobu při automatickém zavírání a jakékoliv chyby/závady
PWR (zelená)	Upozorňuje, že elektronická deska je pod napětím.

ZÁVĚREČNÉ OPERACE

Upevnění krytu

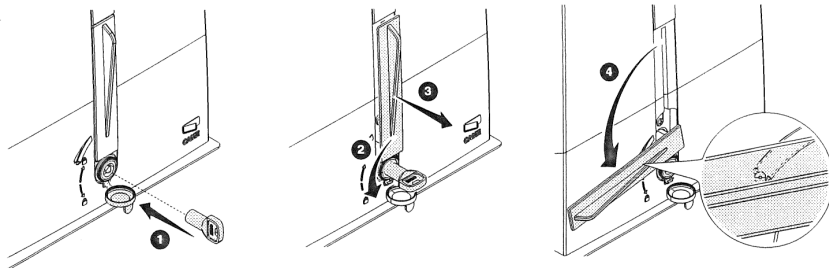
Jakmile jsou provedena elektrická připojení, nastavení je dokončeno, kabely jsou upevněny ke svorce převodového motoru při použití kabelové spony, nasadíte kryt a připevníte jej na bocích pomocí šroubů.



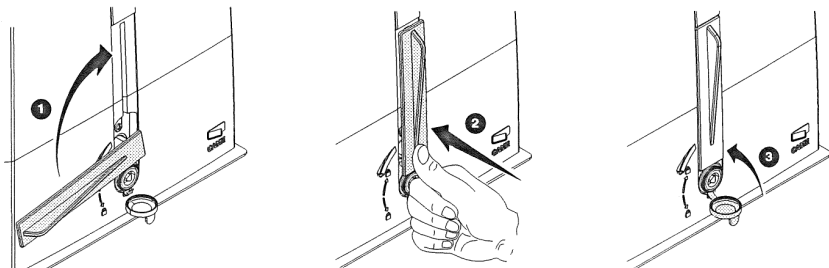
UVOLNĚNÍ PŘEVODOVÉHO MOTORU

- ⚠ Tento postup musí být proveden při odpojení síťovém napájení.
- ⚠ Manuální uvolnění ovládacího mechanismu může způsobit nekontrolovaný pohyb vrat, jestliže se u těchto vyskytuje nějaký mechanický problém nebo nejsou vyvážené.

UVOLNĚNÍ



ZAJIŠTĚNÍ




DIAGNOSTIKA A ŘEŠENÍ PROBLÉMŮ

PROBLÉMY	MOŽNÉ PŘÍČINY	ŘEŠENÍ
Ani se neotevírají, ani se nezavírají	<ul style="list-style-type: none">• Chybí napájení• Převodový motor uvízl• Ovladač nefunguje• Ovladač je polámaný• Tlačítko stop je buď zaklíněné nebo polámané• Tlačítko otevírání/zavírání nebo uzamykatelný přepínač jsou zaklíněné	<ul style="list-style-type: none">• Zkontrolujte síťové napájení• Zajistěte převodový motor• Vyměňte baterie• Zavolejte podporu• Zavolejte podporu• Zavolejte podporu
Vrata se otevřou, ale nezavřou se.	<ul style="list-style-type: none">• Fotobuňka je znečištěná	<ul style="list-style-type: none">• Vyčistěte a zkontrolujte řádné fungování fotobuněk

ÚDRŽBA

Pravidelná údržba

 Před prováděním pravidelné údržby odpojte síťové napájení, aby se zamezilo jakýmkoliv nebezpečným situacím způsobených náhodným aktivováním ovládacího mechanismu.

Deník pravidelné údržby udržovaná uživateli (každých šest měsíců)

Datum	Poznámky	Podpis

Mimořádná údržba

⚠ Následující tabulka je určena pro zaznamenání jakýchkoliv mimořádných údržbářských prací, oprav nebo vylepšení prováděných specializovanou smluvní dílnou.

📖 Jakékoliv mimořádné údržbářské práce musí být prováděny pouze specializovanými technikami.

Deník mimořádné údržby

Razítko instalující firmy	Jméno pracovníka obsluhy
	Práce provedena dne
	Podpis technika
	Podpis žadatele
Provedená práce _____	

Razítko instalující firmy	Jméno pracovníka obsluhy
	Práce provedena dne
	Podpis technika
	Podpis žadatele
Provedená práce _____	

DEMONTÁŽ A LIKVIDACE

🔧 CAME CANCELLI AUTOMATICI S.p.A. využívá certifikovaný systém řízení životního prostředí ve svých zařízeních v souladu s normou UNI EN ISO 14001 s cílem ochrany životního prostředí.

Prosím pokračujte i Vy v ochraně životního prostředí. My u firmy CAME toto pokládáme za jeden ze stěžejních principů naší provozní a tržní strategie. Jednoduše dodržujte tyto stručné zásady při likvidaci:

🌐 LIKVIDACE OBALOVÉHO MATERIÁLU

Obalový materiál (lepenka, plasty, atd.) je nutné likvidovat jako tuhý komunální odpad a jednoduše jej separujte pro recyklaci od jiného odpadu.

Při demontáži a likvidaci výrobku vždy dodržujte místní zákony.

LIKVIDACI PROVÁDĚJTE VHODNÝM ZPŮSOBEM!

🌐 DEMONTÁŽ A LIKVIDACE

Naše výrobky jsou vyrobeny z různých materiálů. Většina materiálů je klasifikována jako tuhý komunální odpad (hliník, plasty, železo, elektrické kabely). Tyto mohou být recyklovány jejich separováním před uložením v autorizovaných městských sběrných dvorech.

Zatímco jiné komponenty (elektronické desky, baterie, ovladače atd.) mohou obsahovat nebezpečné znečišťující látky.

Tyto musí být proto likvidovány autorizovanými, certifikovanými, profesionálními firmami.

Před likvidací doporučujeme vždy toto prověřit podle příslušných zákonů platných ve vaší zemi.

LIKVIDACI PROVÁDĚJTE VHODNÝM ZPŮSOBEM!

PROHLÁŠENÍ O SHODĚ

Prohlášení C E - Came Cancelli Automatici S.p.A. prohlašuje, že toto zařízení splňuje příslušné základní požadavky stanovených směrnicemi 2006/42/CE a 2004/108/CE.

Ověřená kopie prohlášení o shodě je k dispozici na vyžádání.



Česky - Kód návodu: **1196W70**, v. 1 06/2014 © CAME Cancelli Automatici S.p.a.
Údaje a informace v tomto návodu mohou být změněny kdykoliv a bez oznámení.

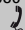
CZ • Jakékoliv další informace o společnosti, výrobcích a servisu ve vašem jazyce na:




CAMEGROUP

CAME Cancelli Automatici S.p.a.

Via Martiri Della Libertà, 15
31030 **Dosson DI Casler** (Tv)

 (+39) 0422 4940

 (+39) 0422 4941

Assistenza Tecnica/Numero Verde 800 295830